

ES Medidor de energía ref. 103281 - Manual de instrucciones

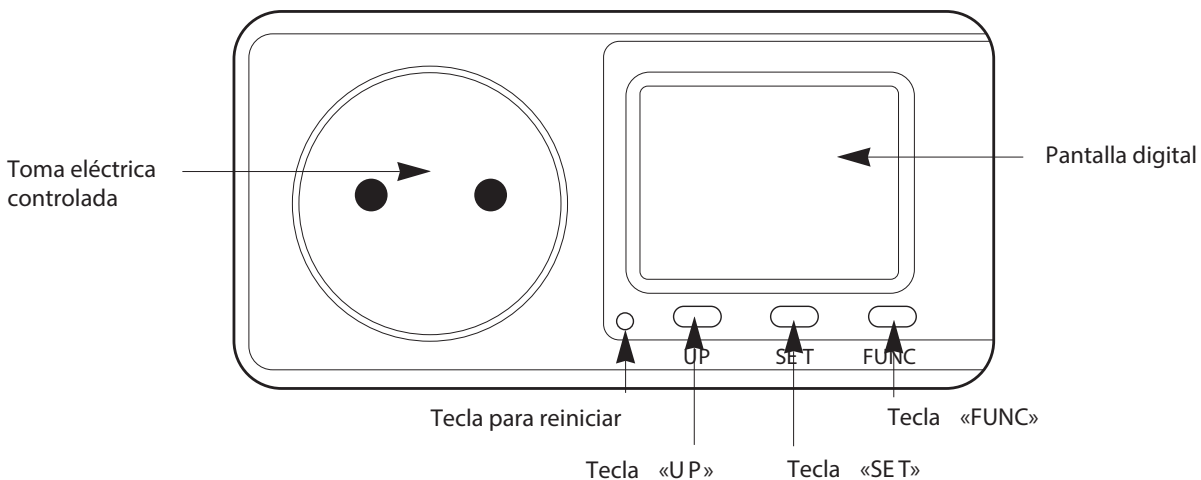
1. PRINCIPIO DE FUNCIONAMIENTO

La función del medidor de energía es medir y archivar el consumo y el coste en energía de un aparato o de un grupo de aparatos. También es útil para controlar el coste generado, aislar los aparatos de gran consumo de energía y controlar mejor su consumo eléctrico.

El aparato es compatible con la doble tarificación (normal / reducida), para controlar y visualizar lo que corresponde realmente al consumo en horas de tarifa normal / tarifa reducida.

El medidor de energía muestra también las características eléctricas de la red sobre la que está conectado para verificar el buen funcionamiento de una instalación y la calidad de la alimentación eléctrica.

2. DESCRIPCION



3. FUNCIONES

- Visualizar la hora actual
- Visualizar la tensión de la red en tiempo real
- Visualizar la corriente consumida en tiempo real
- Visualizar la potencia consumida en tiempo real
- Memorización de la potencia máxima consumida
- Memorización del tiempo de utilización y del coste correspondiente con posibilidad de separar tarifas (normal / reducida)
- Visualizar la frecuencia de la red en tiempo real
- Visualizar el factor de potencia en tiempo real
- Alerta para corriente máxima ajustable

4. INSTALACION Y FUNCIONAMIENTO

Recomendaciones importantes

- No conectar el medidor de energía en otro medidor de energía
- Verificar que la potencia máxima del aparato conectado en el medidor de energía no es superior a 3680W
- No conectar el medidor de energía en un lugar de difícil acceso

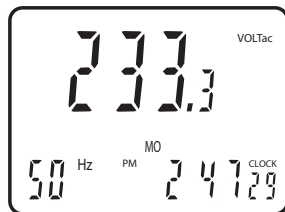
Instalación

1. Conectar el o bien los aparatos a controlar en las tomas. La toma independiente se gestiona de la misma manera que las demás. Permite conectar un adaptador de red voluminoso por ejemplo, sin perjudicar el acceso a las demás tomas.
2. Conectar el medidor de energía en un enchufe. Se enciende la pantalla del medidor

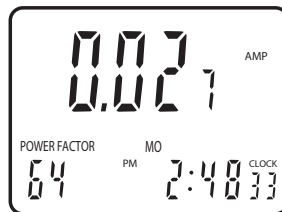
5. UTILIZACION

Visualizaciones disponibles

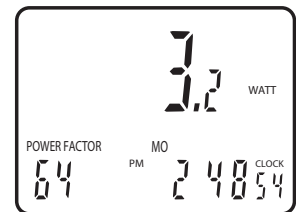
Pueden mostrarse varias funciones. Para pasar de una a otra, pulsar la tecla "FUNC"



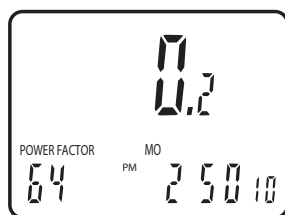
Tensión



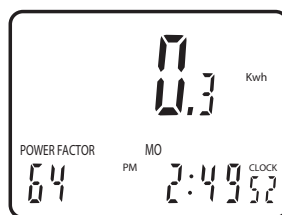
Intensidad consumida



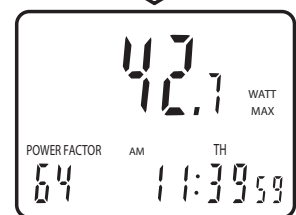
Potencia consumida



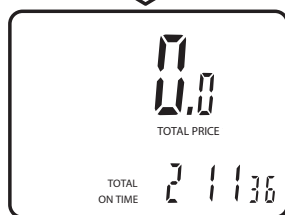
Consumo en kg CO₂



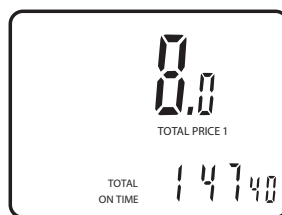
Consumo en kWh



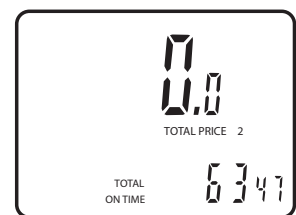
Potencia máxima memorizada



Coste global



Coste periodo 1
(Si el coste ha sido memorizado)



Coste periodo 2
(Si el periodo 1 ha sido definido)

- Visualización tensión (mención VOLTac en la pantalla): indica la tensión actual, la frecuencia y la hora actuales.
- Visualización intensidad consumida (mención AMP en pantalla): indica la intensidad actual, el factor de potencia y la hora actuales.
- Visualización potencia consumida (mención WATT en pantalla): indica la potencia actual, el factor de potencia y la hora actuales.
- Visualización potencia máxima memorizada (mención WATT MAX en pantalla): indica la potencia máxima memorizada así como la hora y el factor de potencia correspondiente.
- Visualización consumo en kWh (mención Kwh en la pantalla): indica la energía consumida en kWh desde la última puesta a cero, el factor de potencia actual y la hora actual.
- Visualización consumo en kg CO₂: (mención CO₂ en la pantalla) indica la energía consumida en dióxido de carbono desde la última puesta a cero, el factor de potencia actual y la hora actual. La fórmula utilizada es $\text{energía consumida en CO}_2 = 60\% \text{ de la energía en kwh}$ (corresponde a la media europea).
- Visualización del coste global (mención TOTAL PRICE en pantalla): muestra el coste en euros de la energía consumida durante la cual se ha consumido energía.
- Visualización del coste periodo 1 (mención TOTAL PRICE 1 en pantalla): muestra el coste en euros de la energía consumida durante el periodo 1 desde la última puesta a cero, y la duración durante la cual se ha consumido energía. Permite saber cuánto se ha gastado durante el periodo de tarifa normal.
- Visualización del coste periodo 2 (mención TOTAL PRICE 2 en pantalla): muestra el coste en euros de la energía consumida durante el periodo 2 desde la última puesta a cero, y la duración durante la cual se ha consumido energía. Permite saber cuánto se ha gastado durante el periodo de tarifa reducida.

Ajuste de la hora

- Pulsar brevemente la tecla «SET»
El día de la semana parpadea

MO	TU	WE	TH	FR	SA	SU
Lunes	Martes	Miércoles	Jueves	Viernes	Sábado	Domingo

Si es necesario, ajustar el día de la semana con la tecla «UP»

- Pulsar de nuevo la tecla “SET”
La hora actual parpadea. Ajustar la hora actual con la tecla “UP”
- Pulsar de nuevo la tecla “SET”
Parpadean los minutos. Ajustar los minutos con la tecla “UP”

- Pulsar de nuevo la tecla “SET” para volver a visualizar la hora
- La tecla “UP” permite pasar del formato 12h al formato 24h y al revés cuando se visualiza la hora

Ajuste de los costes y de la corriente máxima

- Desde la pantalla principal, mantener pulsada la tecla “FUNC” durante 5 segundos.
El coste memorizado para el periodo 1 aparece.
- Pulsar ahora brevemente la tecla “SET”
La primera cifra parpadea. Si es necesario, modificar el valor con la tecla “UP” y validar con la tecla “SET”

- Repetir la operación para ajustar el coste en euros/kWh
Una vez ajustado el valor, los días de la semana parpadean

- Elegir con la tecla “UP” los días de la semana deseados y pulsar la tecla “SET” para validar.
La hora de inicio del periodo correspondiente al coste 1 parpadea. Si es necesario, ajustar la hora de inicio, validar con la tecla “SET” y ajustar los minutos con la tecla “UP”.

- Pulsar ahora la tecla “FUNC”
Si se ha seleccionado una hora de inicio para el coste nº1, aparecen las informaciones del coste nº2.
Ajustar el valor y la hora de inicio de la misma manera que para el coste nº1.
Si no se ha especificado ninguna hora de inicio para el coste nº1, se mostrará la corriente máxima.
Ajustar el valor de la misma manera que para el coste nº1. Si la corriente consumida excede la corriente máxima, el aparato se congela hasta que la corriente consumida vuelva a pasar bajo el límite máximo ajustado.

Nota : incluso en el cuadro de tarificación simple, puede ser interesante definir los periodos 1 y 2 y atribuir el mismo valor a los costes 1 y 2. Por ejemplo, puede mostrarse de esta manera el coste en energía a la semana y separadamente el coste en energía al fin de semana.

Puesta a cero de los contadores
Cuando un contador aparece en la pantalla, es suficiente con mantener la tecla “FUNC” durante 5 segundos para ponerlo a cero.

Guardar datos
El aparato está provisto de una batería interna que permite guardar los ajustes efectuados. Si se desconecta el medidor de energía del enchufe, se corta la visualización al cabo de unos segundos. Pulsando cualquier tecla puede volver a encender la pantalla.
La duración de carga de la batería es del orden de 2 horas después de la primera utilización.

En caso de problema eléctrico
Si a raíz de un problema red la alimentación eléctrica se descalienta de la gama de medida de tensión (200Vac-276Vac) o de frecuencia (45Hz-65Hz) del aparato, los datos memorizados se borran y las características de la alimentación vuelven a la normalidad.

6. CARACTERÍSTICAS TÉCNICAS

- Alimentación: 230Vac / 50Hz
- Carga total máxima: 3680W / 16A
- Zona de medida de tensión: 200Vac à 276Vac
- Zona de medida de corriente: 0.005A à 16A
- Zona de medida de frecuencia: 45Hz à 65 Hz
- Precisión del reloj interno: +/-1s /mes
- Precisión de la medida de tensión, corriente, potencia: +/-1.5%
- Consumo: <0.5W
- Batería de socorro: recargable NiMH 3.6V
- Temperatura de utilización: entre -10° y +40°C

7. INFORMACIONES COMPLEMENTARIAS

Mantenimiento y limpieza

Antes del mantenimiento, desconectar las tomas del enchufe.

No limpiar el aparatos con sustancia abrasivas o corrosivas.

Utilizar un paño suave.

No pulverizar con aerosoles, esto puede dañar el interior del aparato

Garantía

Este producto tiene una garantía legal de 2 años, piezas y mano de obra, desde la fecha de compra. Es obligatorio guardar una prueba de compra durante este período.

La garantía no cubre daños causados por negligencia, golpes y accidentes.

El producto no puede ser abierto ni reparado por personas ajenas a AVIDSEN. Cualquier manipulación indebida del aparato anula la garantía



Reciclaje

Este logotipo significa que no debe tirar los aparatos averiados o ya usados con la basura ordinaria. Estos aparatos son susceptibles de contener sustancias peligrosas que pueden perjudicar la salud y el medio ambiente. Exija la recogida de estos aparatos por su distribuidor o bien utilice los medios de recogida selectiva que están a su disposición en su localidad.

Asistencia telefónica

A pesar de todo el esmero y esfuerzos realizados en la concepción de este producto y manual de instrucciones , quizás pueda tener alguna duda para instalar este producto o bien tiene preguntas. Le recordamos que estamos a su entera disposición en nuestra linea telefonica donde nuestros especialistas le atenderan. Antes de cualquier llamada, verificar que ha respetado las instrucciones y consulte la referencia comercial del producto y su número de serie. Guardar el embalaje original en buen estado.

De lunes a viernes de 9 a 12h y de 14.30 a 18h tel. 93 862 20 65

Las 24 horas en: soporte@avidsen.es